



РОССИЙСКАЯ ФЕДЕРАЦИЯ
МУРМАНСКАЯ ОБЛАСТЬ

ЗАКРЫТОЕ АДМИНИСТРАТИВНО-ТЕРРИТОРИАЛЬНОЕ
ОБРАЗОВАНИЕ г. СЕВЕРОМОРСК

АДМИНИСТРАЦИЯ
ЗАТО г. СЕВЕРОМОРСК

ПОСТАНОВЛЕНИЕ

от 10.03.2022 г.

№ 347

Об установлении публичного сервитута

Руководствуясь Земельным кодексом Российской Федерации, Федеральным законом от 25.10.2001 № 137-ФЗ «О введении в действие Земельного кодекса Российской Федерации», Федеральным законом от 06.10.2003 № 131-ФЗ «Об общих принципах организации местного самоуправления в Российской Федерации», приказом Минэкономразвития от 10.10.2018 № 542 «Об утверждении требований к форме ходатайства об установлении публичного сервитута, содержанию обоснования установления публичного сервитута», Уставом муниципального образования городской округ закрытое административно-территориальное образование город Североморск Мурманской области, рассмотрев ходатайство акционерного общества «Мурманэнергосбыт» (ИНН 5190907139, ОГРН 1095190009111) и схему расположения границ сервитута на кадастровом плане территории, администрация ЗАТО г.Североморск

ПОСТАНОВЛЯЕТ:

1. Утвердить границы публичного сервитута в соответствии с прилагаемой схемой расположения границ сервитута на кадастровом плане территории.

2. Установить публичный сервитут в соответствии с прилагаемой схемой расположения границ сервитута на кадастровом плане территории, в отношении частей земельных участков с кадастровыми номерами: 51:06:0030112:17, 51:06:0030112:1408, 51:06:0030112:6.

2.1. Местоположение земельных участков, в отношении которых испрашивается публичный сервитут: Мурманская область, МО ЗАТО г.Североморск, ул.Восточная, ул.Матросская.

2.2. Площадь испрашиваемого публичного сервитута: 982 кв.м.

2.3. Цель установления публичного сервитута: в соответствии с п.1 ст.39.37 Земельного кодекса Российской Федерации, для размещения тепловых сетей, их неотъемлемых технологических частей, если указанные объекты являются объектами федерального, регионального или местного

значения, либо необходимы для организации теплоснабжения населения, подключения (технологического присоединения) к сетям инженерно-технического обеспечения.

2.4. Объект теплоснабжения – тепловые сети, их неотъемлемые технологические части, которые необходимы для подключения (технологического присоединения) к системе централизованного теплоснабжения объекта капитального строительства «Детский сад на 220 мест в ЗАТО г.Североморск».

2.5. Срок публичного сервитута – 12 месяцев.

2.6. Возмещение правообладателю земельного участка убытков, причиненных осуществлением сервитута, осуществляется в порядке, предусмотренном действующим законодательством Российской Федерации.

2.7. Владелец публичного сервитута обязан привести земельный участок в состояние, пригодное для его использования в соответствии с разрешенным использованием, в срок не позднее, чем три месяца после завершения строительства, капитального или текущего ремонта, реконструкции, эксплуатации, консервации, сноса инженерного сооружения, для размещения которого был установлен публичный сервитут (п.8 ст.39.50 Земельного кодекса Российской Федерации).

3. Комитету имущественных отношений администрации ЗАТО г.Североморск (**Клапоцкая А.А.**) в течение пяти рабочих дней со дня принятия настоящего постановления:

3.1. Направить копию настоящего постановления с приложением утвержденной схемы расположения границ сервитута на кадастровом плане территории в орган, осуществляющий государственную регистрацию прав на недвижимое имущество и сделок с ним, в соответствии с действующим законодательством.

3.2. Направить владельцу публичного сервитута копию настоящего постановления, сведения о лицах, являющихся правообладателями земельных участков, сведения о лицах, подавших заявления об учете их прав (обременений прав) на земельные участки, способах связи с ними, копии документов, подтверждающих права указанных лиц на земельные участки.

4. Публичный сервитут считается установленным со дня внесения сведений о нем в Единый государственный реестр недвижимости.

5. Опубликовать постановление в газете «Североморские вести» без публикации приложения к постановлению.

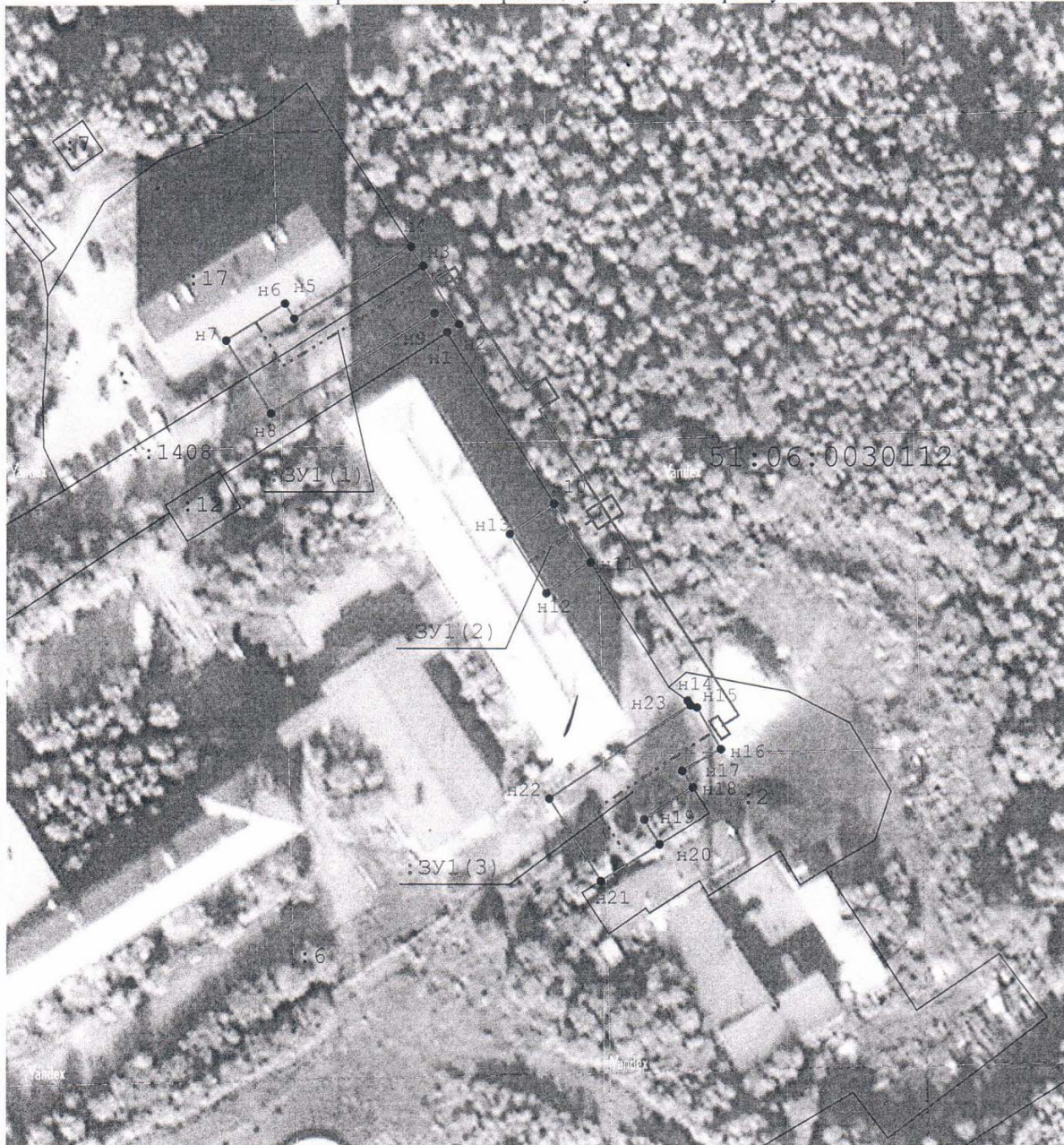
Полный текст постановления разместить в официальном сетевом издании «Электронный бюллетень органов местного самоуправления ЗАТО г.Североморск» в информационно-телекоммуникационной сети «Интернет».

Приложение
к постановлению администрации
ЗАТО г.Североморск
от 10.03.2022 № 347

Графическое описание местоположения границ публичного сервитута				
Описание границ публичного сервитута				
Местоположение		184606, Российская Федерация, Мурманская область, Североморск г, Восточная ул		
Система координат		МСК-51		
Площадь объекта +/- величина погрешности определения площади (Р +/- Дельта Р)				982 ± 8,00
Номер точки	Координата X	Координата Y	Метод определения	Погрешность
:ЗУ1(1)				
н1	655 218,82	1 457 381,03	Геодезический метод	0,10
н2	655 220,24	1 457 383,15	Геодезический метод	0,10
н3	655 230,40	1 457 376,91	Геодезический метод	0,10
н4	655 233,68	1 457 374,82	Геодезический метод	0,10
н5	655 221,28	1 457 354,48	Геодезический метод	0,10
н6	655 223,89	1 457 352,91	Геодезический метод	0,10
н7	655 217,49	1 457 342,72	Геодезический метод	0,10
н8	655 204,76	1 457 350,44	Геодезический метод	0,10
н9	655 222,11	1 457 378,88	Геодезический метод	0,10
н1	655 218,82	1 457 381,03	Геодезический метод	0,10
:ЗУ1(2)				
н10	655 189,03	1 457 399,72	Геодезический метод	0,10
н11	655 178,86	1 457 406,11	Геодезический метод	0,10
н12	655 173,61	1 457 398,34	Геодезический метод	0,10
н13	655 183,81	1 457 391,98	Геодезический метод	0,10
н10	655 189,03	1 457 399,72	Геодезический метод	0,10
:ЗУ1(3)				
н14	655 154,99	1 457 422,88	Геодезический метод	0,10
н15	655 153,81	1 457 424,52	Геодезический метод	0,10
н16	655 146,66	1 457 428,65	Геодезический метод	0,10
н17	655 142,93	1 457 422,00	Геодезический метод	0,10
н18	655 140,09	1 457 423,81	Геодезический метод	0,10
н19	655 134,56	1 457 415,38	Геодезический метод	0,10
н20	655 130,32	1 457 418,08	Геодезический метод	0,10
н21	655 123,99	1 457 407,89	Геодезический метод	0,10
н22	655 138,11	1 457 398,91	Геодезический метод	0,10
н23	655 154,19	1 457 423,41	Геодезический метод	0,10
н14	655 154,99	1 457 422,88	Геодезический метод	0,10






Графическое описание местоположения границ публичного сервитута

Схема расположения границ публичного сервитута



Масштаб 1:1 000

Условные обозначения:

-  - Граница публичного сервитута и характерная точка
-  - проектируемый к размещению объект - тепловая сеть
-  - граница зоны с особыми условиями использования территории
-  - граница кадастрового квартала
-  - граница земельного участка
- 51:06:0020201 - номер кадастрового квартала
- :255 - номер кадастровый земельного участка